

## **Telfort USB-Modem**

### **Gebruikershandleiding t.b.v. Apple Macintosh**

## Inhoudsopgave

<b>1.1 Inleiding.....</b>	<b>3</b>
1.2 Aanbevelingen en veiligheidsinstructies aan de gebruiker .....	3
1.3 Toepasbaarheid.....	4
1.4 Systeemvereisten.....	4
1.5 Functies.....	5
<b>2 Installatie .....</b>	<b>5</b>
2.1 Verbinding van de USB-Modem met je PC .....	5
2.2 Gebruik van het softwareprogramma .....	5
2.3 Hardware verwijderen .....	5
2.4 Software verwijderen .....	5
<b>3 Functies &amp; bediening .....</b>	<b>6</b>
3.1 Gebruikersinterface - inleiding .....	6
3.2 Internetverbinding .....	7
3.3 Instellingen .....	9
3.3.1 Veiligheidsinstellingen.....	10
3.3.2 Netwerkselectie .....	10
<b>4 Help.....</b>	<b>10</b>

## 1. USB-Modem Inleiding

### 1.1 Inleiding

Hartelijk dank voor de aanschaf van de Telfort USB-Modem.

Om er zeker van te zijn dat je de modem altijd optimaal gebruikt, raden we je aan deze handleiding zorgvuldig door te lezen en te bewaren.

De afbeeldingen, symbolen en tekst in deze handleiding gelden uitsluitend als referentie. Het is goed mogelijk dat ze niet volledig overeenkomen met je modem. Onze apparatuur wordt voortdurend verder ontwikkeld. We behouden ons het recht voor om de technische specificaties in dit document op ieder willekeurig moment aan te passen zonder je hiervan van tevoren op de hoogte te brengen.

De Telfort USB-Modem is een 3G (3e generatie) modem in USB-stick formaat, geschikt voor GSM/GPRS/EDGE/WCDMA/HSDPA netwerken.

Met behulp van deze mobiele netwerken kun je de modem gebruiken voor het verbinden met Internet. Op deze manier ben je niet langer gebonden aan een bepaalde plaats en tijdszone, maar kun je altijd en overal draadloos communiceren.

### 1.2 Aanbevelingen en veiligheidsinstructies aan de gebruiker

#### Veiligheid

- Sommige elektronische toestellen, zoals elektronische systemen in voertuigen, zijn onvoldoende beschermd en hierdoor gevoelig voor elektromagnetische interferentie afkomstig van een modem. Neem indien nodig contact op met de producent van het toestel, alvorens de modem in gebruik te nemen.
- De werking van een laptop en modem kan interfereren met medische apparatuur zoals gehoorapparaten en pacemakers. Houd altijd een afstand van minstens 20 centimeter tot dergelijke apparatuur wanneer het systeem is ingeschakeld. Schakel de modem uit indien nodig. Neem contact op met een arts of met de producent van het medische apparaat alvorens de modem in gebruik te nemen.
- Houd rekening met de beperkingen die gelden voor het gebruik van een modem op locaties als opslagplaatsen voor olie of chemische fabrieken, waar explosieve gassen of producten worden verwerkt. Zet de modem uit indien dit vereist is.
- Plaats de modem buiten het bereik van kleine kinderen. De modem kan letsel veroorzaken als het apparaat als speelgoed wordt gebruikt.

## USB-Modem

- Gebruik uitsluitend de originele of geautoriseerde accessoires. Het gebruik van ongeautoriseerde accessoires kan de prestaties van je modem beïnvloeden. Bovendien kan het in strijd zijn met de nationale regelgeving omtrent telecommunicatie apparatuur.
- Vermijd het gebruik van de modem in de nabijheid van metalen structuren of gebouwen die elektromagnetische golven kunnen uitzenden. Binnenkomende signalen kunnen hierdoor worden verstoord.
- De modem is niet bestand tegen water, plaats het apparaat op een droge en koele plek, uit de zon.
- Gebruik het apparaat niet direct na een plotselinge temperatuurswisseling. In dergelijke gevallen kan er zich condensatie vormen aan de binnen- en buitenkant van de modem. Gebruik het apparaat pas wanneer het volledig is opgedroogd.
- Ga voorzichtig met de modem om. Laat de modem niet vallen en zorg ervoor dat je geen onderdelen buigt, om schade aan het apparaat te voorkomen.
- De modem mag niet door een amateur uit elkaar worden gehaald en eventuele reparaties dienen alleen door een professional te worden uitgevoerd.

## In het vliegtuig

Houd het modem uit voordat het vliegtuig opstijgt. De modem Deze kan namelijk de communicatie apparatuur van het vliegtuig verstoren. Het is nooit toegestaan om de modem tijdens de vlucht te gebruiken. Volgens veiligheids voorschriften zul je eerst toestemming van de bemanning moeten vragen voordat je het modem aan boord kunt gebruiken.

## 1.3 Toepasbaarheid

De Telfort USB-Modem is compatibel met de meest gangbare laptops en desktop-PC's.

## 1.4 Systeemvereisten

### Apple:

- Macintosh 10.3.9 of hoger;
- USB-aansluiting op de laptop
- 256 MB RAM geheugen
- 6 MB vrij op de harde schijf.

Als de configuratie niet voldoet aan de aanbevolen systeemvereisten kan dit invloed hebben op de prestaties van de modem.

## 1.5 Functies

Inbegrepen functie ondersteuning: datacommunicatie, toepassingsbeheer, etc.

## 2 Installatie

### 2.1 Verbinding van de USB-Modem met je PC

Zodra je de Telfort USB-Modem in je Mac steekt, verschijnt er een nieuwe drive, waarop de installatie-software staat. Deze kun je direct opstarten om te installeren.

- 1) Klik op "Volgende" op de welkomspagina.
- 2) Selecteer de map waarop je de software wilt installeren op de "Macintosh HD; en klik op volgende.
- 3) Vul de gebruikersnaam en het wachtwoord in ter controle en klik op "OK" om te installeren
- 4) Herstart de computer om de installatie te voltooien.

**Opmerking:** Mocht je problemen bij de installatie ondervinden, neem dan contact op met je leverancier.

Klik na het afronden van de installatie op "Start" → **Programma's**". Je zult een nieuwe programmagroep aantreffen met de naam "Telfort Mobile Connect". De modem is nu gereed.

### 2.2 Gebruik van het softwareprogramma

Nadat de modem correct is geïnstalleerd, kun je het bijbehorende softwareprogramma gebruiken door te klikken op "Start → **Programs** → Telfort Mobile Connect".

### 2.3 Hardware verwijderen

Sluit eerst de applicatie, klik daarna op de "Eject" button van de USB-drive, en verwijder vervolgens de USB-modem.

### 2.4 Software verwijderen

Sluit het programma af alvorens de installatie van de software ongedaan te maken. Klik op het menu "Start → **Programs** → Telfort Mobile Connect en sleep deze applicatie naar de Prullenbak om de applicatie te verwijderen. Daarna moet de laptop opnieuw opgestart worden om de wijzigingen door te voeren.

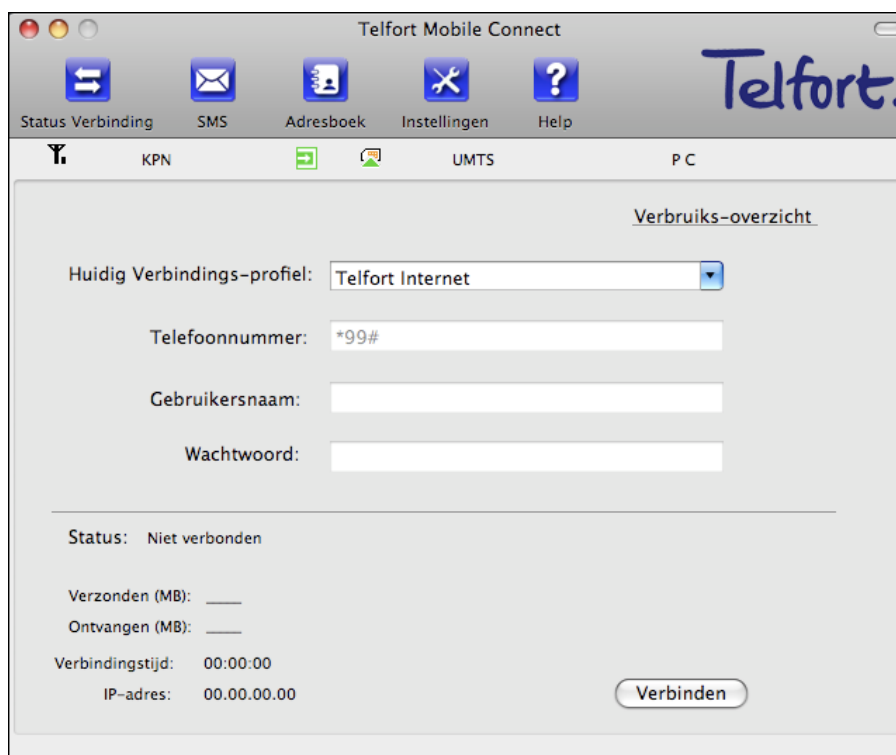
## 3 Functies & bediening

### 3.1 Gebruikersinterface - inleiding

De Mac PC applicatie software bestaat uit drie delen:




1. Bedieningstoetsen
2. Systeeminformatie
3. Gebruikersgebied

van waaruit je toegang hebt tot verschillende functies.








#### 1. Bedieningstoetsen:

Dit deelgebied bevat verschillende pictogrammen die dienst doen als bedieningstoetsen, waarmee verschillende handelingen kunnen worden uitgevoerd.

	Status Verbinding: Dit is het hoofdscherm, van waaruit je verbinding kunt maken met het Internet.
	SMS: Hiermee kunt u SMS tekstberichten verzenden en ontvangen.
	Instellingen: Hier kun je diverse instellingen wijzigen voor je modem, zoals verbindings-profielen, netwerk keuze etc. <b>Verbruiks-overzicht:</b> Bekijk informatie over je verbindingen, zoals, profielnaam, start tijd, eind tijd, duur, ontvangen en verstuurde data.
	Help: Bevat informatie voor de Help-functie over de modem.

**Systeeminformatie:**

Toont de systeemstatus en geeft verschillende soorten informatie.

	De letter "P" betekent dat er ondersteuning is voor zogenaamde pakket switching, terwijl de letter "C" aangeeft dat circuit switching wordt ondersteund.
	Dit pictogram geeft aan of de modem is aangesloten op de computer. Groen betekent dat de modem is aangesloten.
	Dit pictogram geeft aan of de modem is aangesloten op de computer. Rood betekent dat de modem <b>niet</b> is aangesloten op de computer.
	Dit pictogram geeft aan of de SIM/USIM-kaart in de modem is geïnstalleerd. Groen betekent dat de kaart is geïnstalleerd.
	Dit pictogram geeft aan of de SIM/USIM-kaart in de modem is geïnstalleerd. Rood betekent dat de kaart niet juist is geïnstalleerd.

**Gebruikersgebied:**

Toont informatie met betrekking tot de interactie tussen de gebruiker en de computer onder verschillende omstandigheden.

**3.2 Internetverbinding**

Wanneer je de modem aansluit op het internet kun je web-pagina's bekijken.

**Verbinding maken met het Internet:**

Klik op het pictogram **Status Verbinding**  voor het internet.

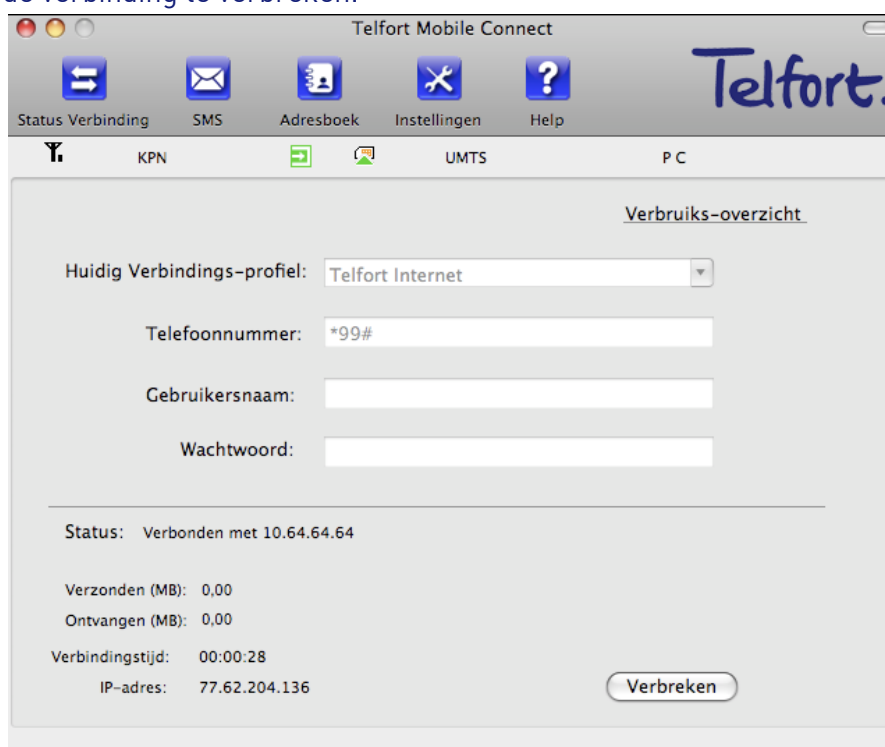
Om ervoor te zorgen dat de modem probleemloos verbinding kan maken met het internet, moet eerst de verbindinginformatie worden geconfigureerd.

De configuratie-informatie bevat: Profielnaam, inbelnummer (standaard moet hier de belcode "\*99#" staan), gebruikersnaam, wachtwoord, APN-adres (standaard moet hier de APN "internet" staan), adres van de DNS-server en PDP-adres. Indien je netwerk de optie "Automatisch een IP-adres/DNS-serveradres verkrijgen" ondersteunt, kan de modem deze informatie automatisch ophalen. Indien je netwerk deze optie niet ondersteunt, dien je zelf het juiste adres in te voeren. Neem voor het verkrijgen van de benodigde informatie contact op met de leverancier van je SIM/USIM-kaart. De configuratie-informatie kan verschillen per netwerkprovider en netwerktype.

Selecteer vervolgens **“Verbinden”** om de verbinding met internet te starten.

Zodra er verbinding is gemaakt, zal de melding **“Status: verbonden met ...”** verschijnen, en zal het systeem informatie tonen met betrekking tot het datavolume, de verbindingstijd etc. Op dat moment heb je toegang tot het internet en kun je via je netwerk e-mail etc. ontvangen

Zodra de **“Verbinden”** knop plaats maakt voor de **“Verbreken”** knop, kun je op deze laatste klikken om de verbinding te verbreken.



**Opmerking:** Op de modem kan een vergrendeling van de SIM/USIM-kaart zitten. Indien je de SIM/USIM-kaart van een andere netwerkprovider gebruikt, kan het zijn dat je geen verbinding kunt maken met het netwerk. In geval van problemen kun je het beste contact opnemen met je netwerkprovider.

## 2. Verbinding verbreken met het Internet

Selecteer verbinding **“Verbreken”** om het verbinding met internet te verbreken. Zodra het verbinding is verbroken, zal de melding Status: verbroken verschijnen.

## 3. Internet Log

Selecteer de **“Verbruiks-overzicht”** link, hiermee ga je naar het Internet log scherm. Hier bekijk je informatie over je verbindingen, zoals, profielnaam, starttijd, eindtijd, duur, ontvangen data en verstuurde data.



Telfort Mobile Connect

Status Verbinding SMS Adresboek Instellingen Help

KPN UMTS P C

VerbindingNaa	Starttijd	Eindtijd	Duur	Ontvangen	Verzonden gegevens(MB)
Telfort Interne	2008-09-08	2008-09-08	00:00:34	0,00	0,00
Telfort Interne	2008-09-08	2008-09-08	00:00:35	0,00	0,00
Telfort Interne	2008-09-08	2008-09-08	00:01:24	0,21	0,02

Verwijderen Record Opslaan

### 3.3 Instellingen

Klik op het pictogram voor “Instellingen” (“Settings”) om de bijbehorende interface te openen. De interface bevat: Veiligheidsinstellingen (Security settings), Netwerkinstellingen (Network settings).



### 3.3.1 Veiligheidsinstellingen

#### Instellen van de pincode

Wanneer het vakje voor het instellen van de pincode ("PIN enable") is aangevinkt, kun je een pincode invoeren waarnaar zal worden gevraagd als je de modem inschakelt. Indien je de code wilt wijzigen, klik je op de button "Wijzig PIN". De standaard pincode van je SIM/USIM is '0000'.

### 3.3.2 Netwerkselectie

**Automatisch (Automatic):** Het systeem zal het netwerk automatisch selecteren, op basis van de door de gebruiker geselecteerde instellingen en de netwerkstatus.

**Handmatig (Manual):** In dit geval selecteert de gebruiker zelf het netwerk.

## 4 Help

Klik op het pictogram voor "Help" om het bijbehorende scherm te openen. Onder Help vindt je informatie over de functies van de USB-Modem, de installatie- en gebruikershandleiding, illustraties, de releasedatum van de soft- en hardware, etc.