

Telfort Mobiel Internet Software Aan de slag



[Windows versie 3.0]

(Birdstep BEC 2.9,
November 2011)

Inhoudsopgave

1. Installatie van de "Telfort Mobiel Internet" Software	3
2. Welke snelheden kan ik verwachten over 2G/3G?	8
3. Wat betekenen de diverse LED kleuren?	9
4. Garantie-voorwaarden	10

1. Installatie van de "Telfort Mobiel Internet" Software

Belangrijk: Zorg er om te beginnen voor dat u de SIM op de juiste manier in het Mobiel Internet Modem gedaan heeft (zie hiervoor de QuickStart in de verpakking).

Zodra u vervolgens de Mobiel Internet Modem in uw laptop of desktop-PC steekt, zal de installatie automatisch starten.

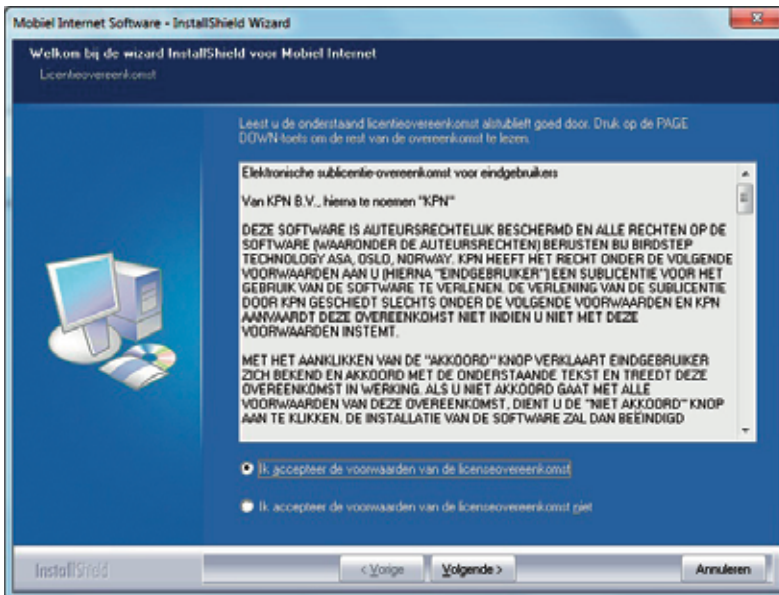
Volg daarna de onderstaande scherm-voorbeelden en de aanwijzingen op het scherm. De Installatie en de schermen zijn gebaseerd op Windows 7. Op andere besturingssystemen kan het er enigszins anders uit zien.



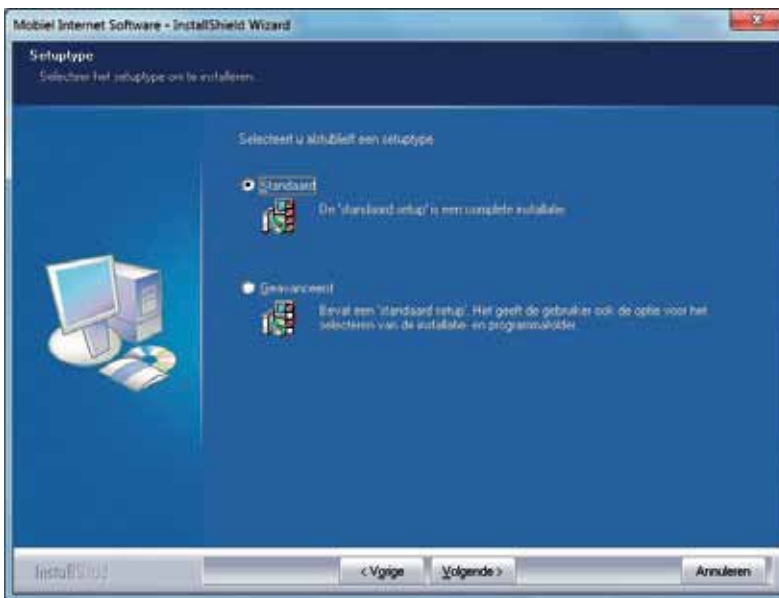
Kies hier de optie "Setup.exe".



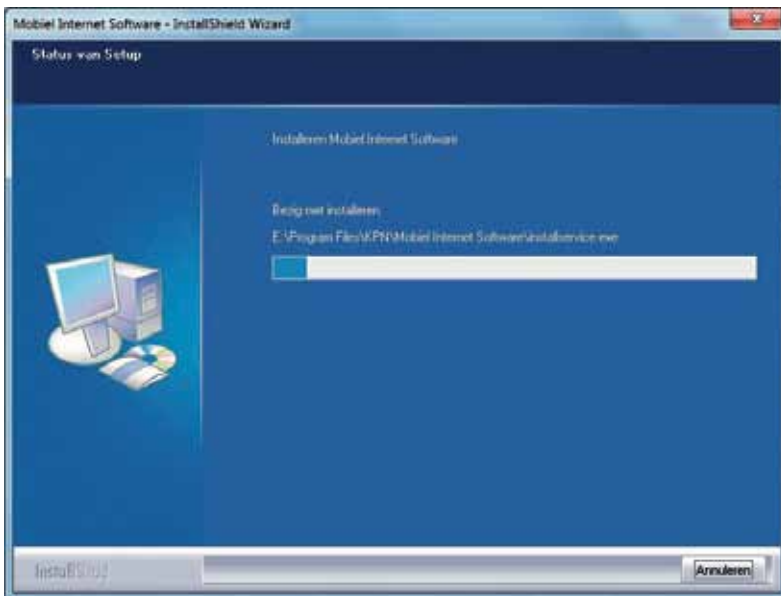
Kies hier "Nederlands" om de software in de Nederlandse taal te installeren.



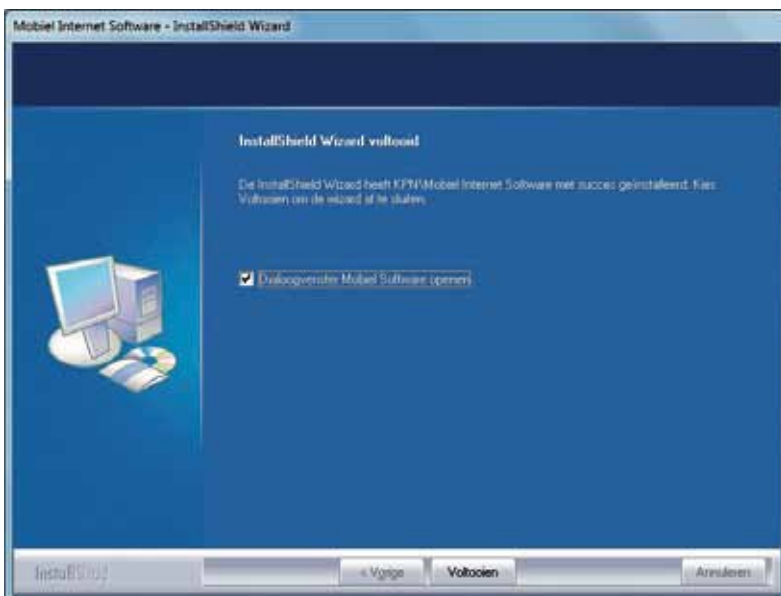
Accepteer hier de voorwaarden en klik op "Volgende" om door te gaan.



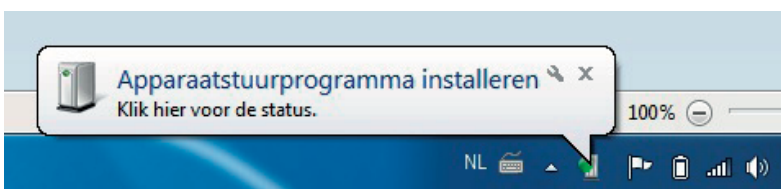
Kies hier voor de "Standaard" installatie en klik op "Volgende" om door te gaan.



De installatie start nu, en duurt ca. 1 tot 8 minuten, afhankelijk van de snelheid van uw PC.



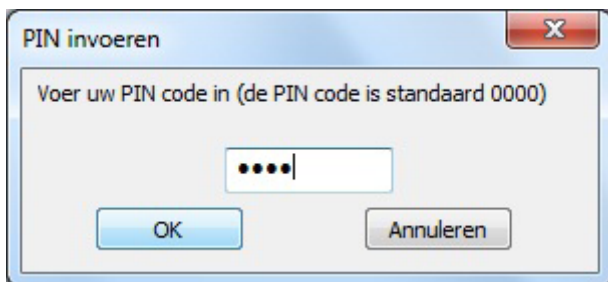
Vink het hokje aan, en klik op "Voltoeien" om de software op te starten.



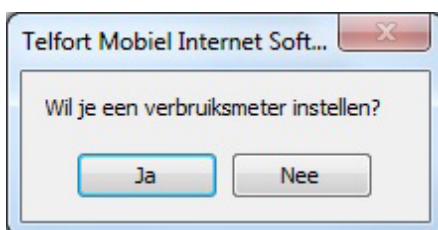
Eerst zal uw PC automatisch nog wat noodzakelijke stuurprogramma's installeren.



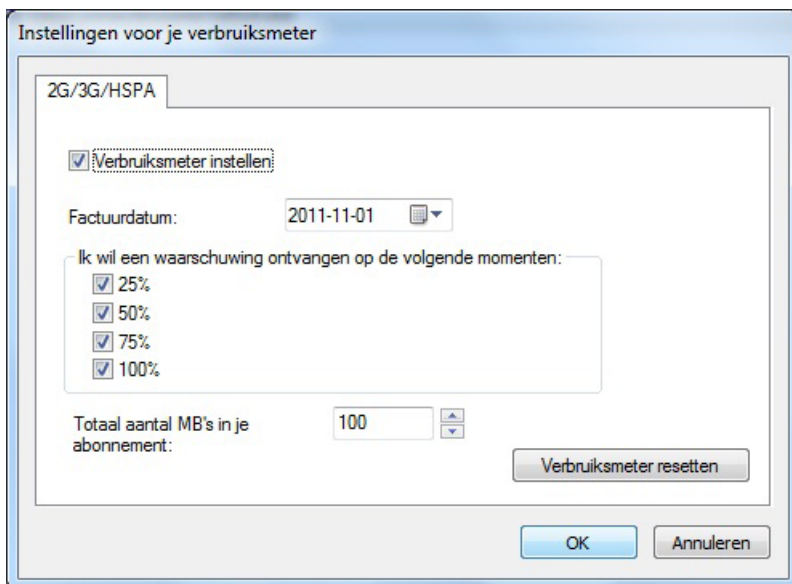
Uiteindelijk kan het voor komen dat u nogmaals gevraagd wordt om de "Setup.exe" uit te voeren. Klik hier dan op om de software op te starten.



De software zal nu automatisch opstarten en direct vragen om de PIN-code van uw SIM-kaart. Voor een nieuwe (U)SIM-kaart is de PIN standaard 0000.



Nu kunt u gevraagd worden om de verbruiksmeter in te stellen (optioneel). Als u een gelimiteerde data-bundel heeft, klik dan op "Ja".



Vul hier de gewenste gegevens in van uw data-bundel.

Raadpleeg hiervoor de voorwaarden van uw Internet op je laptop contract.

Vervolgens verschijnt het Hoofdvenster van het Mobiel Internet Software programma:



Door nu op de knop "Verbinden" te klikken, maakt u direct verbinding met het Internet.

2. Welke snelheden kan ik verwachten over 2G/3G?

Uw Mobiel Internet product (Kaart of USB-Dongel) kan zich aanmelden aan diverse Mobiele netwerken met diverse technologieën en bijbehorende Download- en Upload-snelheden.

Dit wordt aangegeven met een duidelijke indicator in het hoofdscherm van de Mobiel Internet Software.

Zie de scherm-voorbeelden hieronder.

De snelheden zijn afhankelijk van de mogelijkheden van het type Mobiel Internet product (Kaart of USB-Dongel) dat u gebruikt. Raadpleeg hiervoor de verpakking van uw product waarop de specificaties vermeld staan.

Tevens is de snelheid die u ervaart sterk afhankelijk van het netwerk waar u verbinding mee heeft, de afstand tot de mobiele zendmast, en de drukte (aantal gebruikers) op dat moment in de omgeving waar u mobiel werkt.

Er kan (op dit moment) grofweg onderscheid gemaakt worden in 2 typen Mobiele netwerken. Door voortdurende technologische ontwikkelingen zal dit aantal uitbreiden en zullen de snelheden telkens omhoog gaan.

Indicator	2G, GSM, GPRS, EDGE	3G, UMTS, HSDPA, HSUPA, HSPA
Korte uitleg	2 ^e Generatie Mobiel Network Oudere (trage) netwerken. Download-snelheden tot maximaal 56Kbps (GPRS) of 250 Kbps (EDGE).	3 ^e Generatie Mobiel Network Nieuwere (snelle) netwerken. Download-snelheden tot (op dit moment) maximaal 14,4 Mbps.
Scherm-voorbeeld met Network-indicator		

3. Wat betekenen de diverse LED kleuren?

Naast de indicator in de Mobiel Internet Software, heeft ook elk apparaat (Mobiel Internet Kaart of Mobiel Internet Modem, Dongel) aan de buitenkant zichtbaar een Multi-kleuren LED waarmee d.m.v. verschillende kleuren wordt aangegeven in welke toestand het zich bevindt.

In de uitgebreide gebruiksaanwijzing is een lijst opgenomen met de modems die op dit moment worden ondersteund in de huidige versie van de Telfort Mobiel Internet Software.

U kunt het type modem dat u gebruikt vinden op de verpakking of op/in de behuizing van de modem.

4. Garantie-voorwaarden

Telfort garandeert bij juist gebruik een goede werking van uw aankoop. Functioneert uw aankoop onverhoopt niet naar behoren dan zal Telfort deze in beginsel kosteloos repareren en/of vervangen.

De goede werking wordt gegarandeerd gedurende minimaal twee jaar na de aankoopdatum of de installatiedatum, indien deze later is. Dit laat uw wettelijke rechten onverlet.

Indien voor (onderdelen van) producten een andere termijn geldt wordt dat bij het betreffende product aangegeven. Voor batterijen garandeert Telfort een goede werking gedurende 6 maanden. Hierna kunt u nog steeds wettelijke rechten hebben.

Er is geen sprake van juist gebruik als uw aankoop;

- verwaarloosd is;
- onvoorzichtig en/of ondeskundig is gebruikt, behandeld of onderhouden;
- niet volgens de voorschriften is aangesloten, geïnstalleerd, gebruikt en/of gecombineerd met andere producten.

Indien uw aankoop niet naar behoren functioneert, kunt u terecht bij iedere Telfort winkel. Kijk voor de dichtstbijzijnde Telfort winkel en de openingstijden op www.telfort.nl.

Telfort vraagt u daarbij om een aankoopbewijs waarmee u kunt aantonen wanneer u het specifieke product hebt gekocht.